

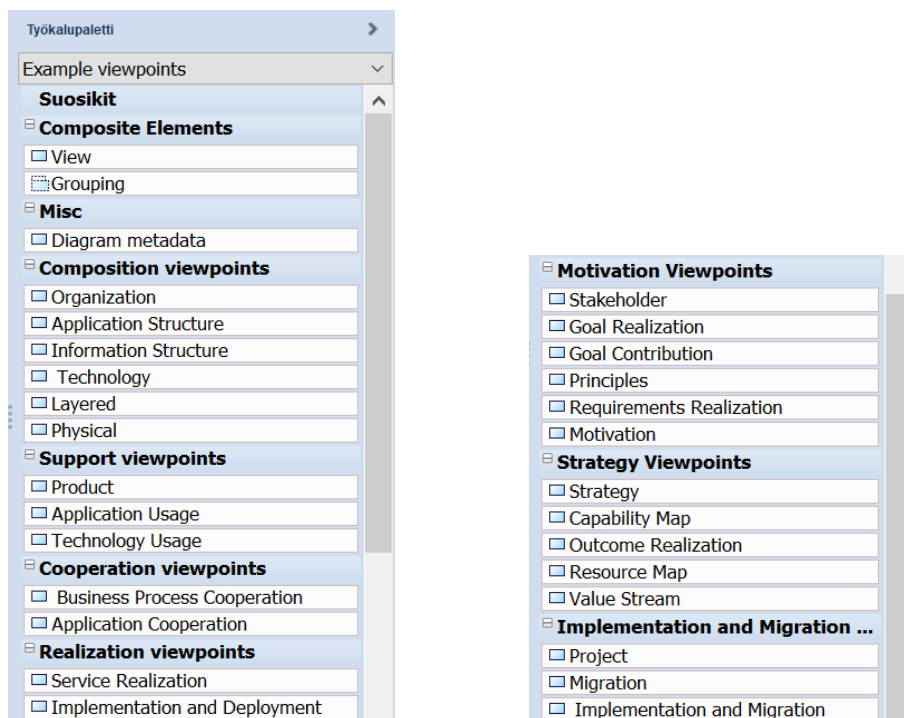
TIEDOTE ARKKITEHTUURIPANKIN UUSISTA SISÄLLÖISTÄ

Arkkitehtuuripankin versiopäivityksen myötä Arkkitehtuuripankin sisältöjen mallinnukseen käytettävien mallipohjien valikoima monipuolistuu ja toiminnallisuuksiin tulee mittavia parannuksia. Tässä tiedotteessa kerrotaan uusien mallipohjien tuomista mahdollisuuksista ja niiden hyödyntämiseen liittyvistä ohjeistuksista erityisesti Arkkitehtuuripankin pääkäyttäjien ja mallintajakäyttäjien näkökulmasta.

ArchiMate 3.1 mallipohja

Arkkitehtuuripankissa on käytettävissä aiempien JHS 152 - ja JHS 179 -mallipohjien lisäksi sertifioitu ArchiMate 3.1 -mallipohja. Se sisältää vain ArchiMate 3.1 -standardin mukaiset elementit ja yhdistimet sekä standardin määrittelemät esimerkkinäkymätyypit. ArchiMate 3.1 -mallipohjassa kaikki elementit ja yhdistimet toimivat keskenään yhdenmukaisella tavalla. Mallipohja on paljon yksinkertaisempi kuin JHS 179 -mallipohja. Esimerkiksi attribuuttityyppejä on käytössä hyvin rajallisesti. Mallipohja noudattaa ArchiMate 3.1 standardia.

Mallipohjassa tarvittavat kuvaukset luodaan standardin mukaisilla näkymätyypeillä (Example Viewpoints):



Huom! Mallipohja on vain englanniksi mutta sisältöjä voi luoda monikielisesti (suomi, englanti, ruotsi).

Mallipohjan saa käyttöön QPR EA clientilla valitsemalla Uusi / Palvelinmalli ja avautuvasta valintalistasta mallipohja 'ArchiMate 3.1 2020'.

Mallinnussisällön tuottamiseen suositellaan yleisiä ArchiMate:n soveltamisen parhaita käytäntöjä. Suositeltavia lähteitä ovat mm:

1. ArchiMate 3.1 Standard

<https://pubs.opengroup.org/architecture/archimate3-doc/>

11.6.2020

2. ArchiMate KäsiKirja suomeksi

<https://www.hosiaisluoma.fi/blogi/kokonaisarkkitehtuuri/archimate-kasikirja/>

3. ArchiMate Cookbook

<https://www.hosiaisluoma.fi/blog/archimate-cookbook/>

4. R&A Enterprise Architecture

<https://ea.rna.nl/category/all-posts/modelling/archimate/>

Osoitteesta

http://files.qpr.com/releases/QPR_EnterpriseArchitect_ArchiMate_3.1_Add-on_2019.1.0/QPR_EnterpriseArchitect_ArchiMate_3.1_Add-on_2019.1.0.zip

voi ladata QPR EnterpriseArchitect-mallinnusohjelmiston laajennoksen, jonka avulla onnistuu ArchiMate Model Exchange File Format (MEFF) -siirtomuodon mukaisten tiedostojen tuonti Arkkitehtuuripankkiin ja vienti Arkkitehtuuripankista. Paketin sisältämät skriptit asennetaan QPR EnterpriseArchitectin skriptihakemistoon, joka on oletusarvoisesti

C:\ProgramData\QPR Software\QPR 2019\2019.1\Clients\pgscripts

Tämän jälkeen QPR EA clientin Home / Run script -valikkoon ilmestyvät valinnat Import MEFF ja Export MEFF.

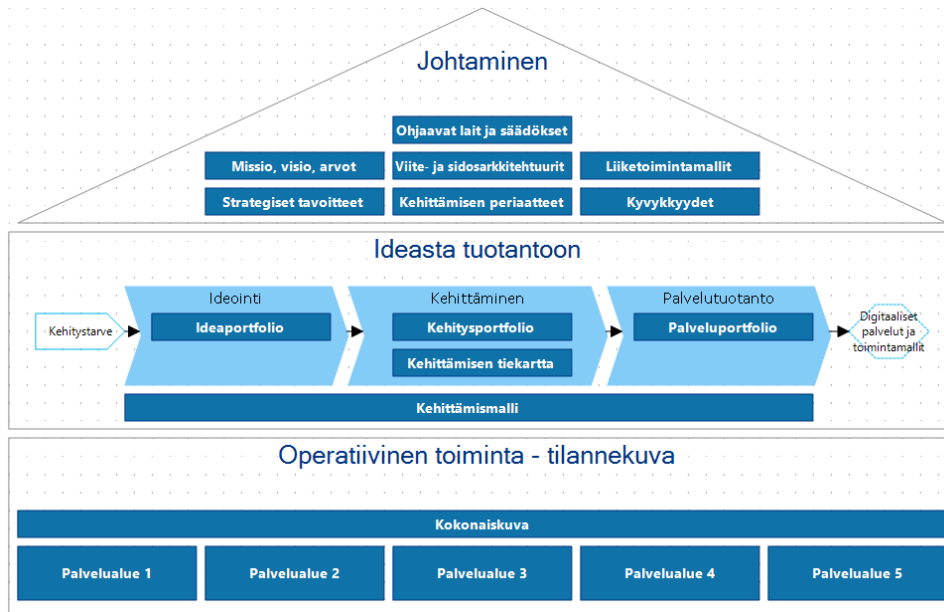
Huomaa, että edellä mainitut skriptit toimivat vain ArchiMate 3.1 -pohjamallia käyttävien mallien kanssa. Niiden avulla ei voi siirtää sisältöä JHS 179 -pohjamallia käyttävästä mallista. Jos haluat muuntaa JHS 179 -pohjamallin mukaan mallinnettuja sisältöjä ArchiMate-yhteensopivaan muotoon, ota yhteyttä QPR:n Jukka Maijalaan (Jukka.Maijala@qpr.com).

Lisäohjeistusta on tulossa lähiaikoina mm. seuraaviin aiheisiin: Kaavioiden linkitys elementteihin (porautuminen tarkemman tason kaavioihin), navigaattorinäkymien käyttö (luettelonäkymät), Web-/dokumenttilinkitykset sekä Excel import (esim. sovellussalkun lataaminen malliin).

JHS179 Lean KA mallipohja

Käytettävissä on myös Lean KA versio JHS179 mallipohjasta. Mallipohjan saa käyttöön QPR EA clientilla valitsemalla Uusi / Palvelinmalli ja avautuvasta valintalistasta mallipohja 'JHS179 Lean KA 2019'.

Huom! Mallipohjalla tehdyt kaaviot ovat täysin yhteensopivia JHS179 mallipohjalla tehtyjen kanssa (sama metamalli). Kaavioita voi siis kopioida mallipohjalta toiselle huomioiden kuitenkin tietyt rajoitukset, jotka liittyvät yleensäkin kaavioiden kopioimiseen mallista toiseen.



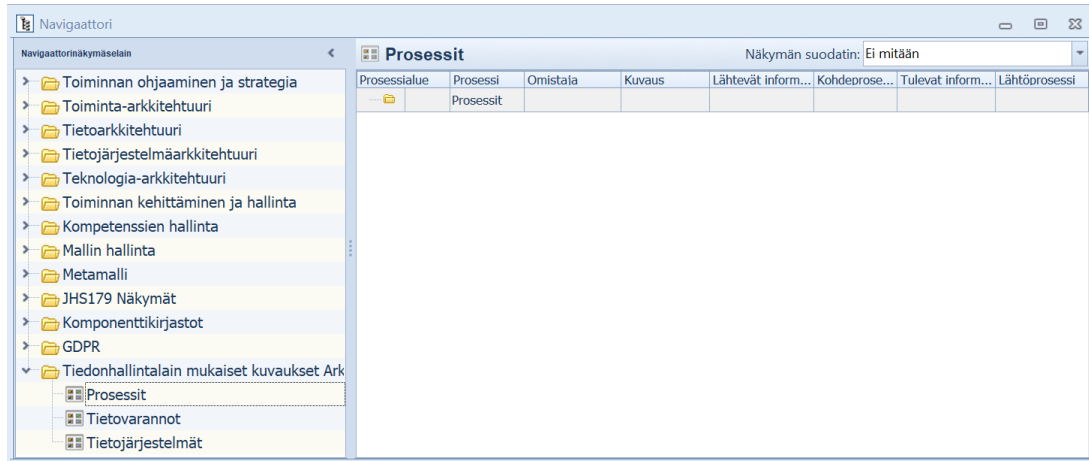
Arkkitehtuuripankin metamallin ja yhteisten asetusten muutokset

- Palveluelementtien graafisten symbolien muodon muutos: Liiketoiminta-, tietojärjestelmä(sovellus)- ja teknologiapalveluiden elementtien graafiset asetukset (oletus) on yhdenmukaistettu ArchiMate 3.1 -standardin kanssa eli käytetään ensisijaisesti pyöristettyä suorakaidetta, jonka oikeassa yläkulmassa on elementtityypin kuvake. Muissa elementtityypeissä näin on jo ollutkin. Muutos koskee sekä JHS179-mallipohjalla että Lean KA -mallipohjalla tehtyjä malleja.

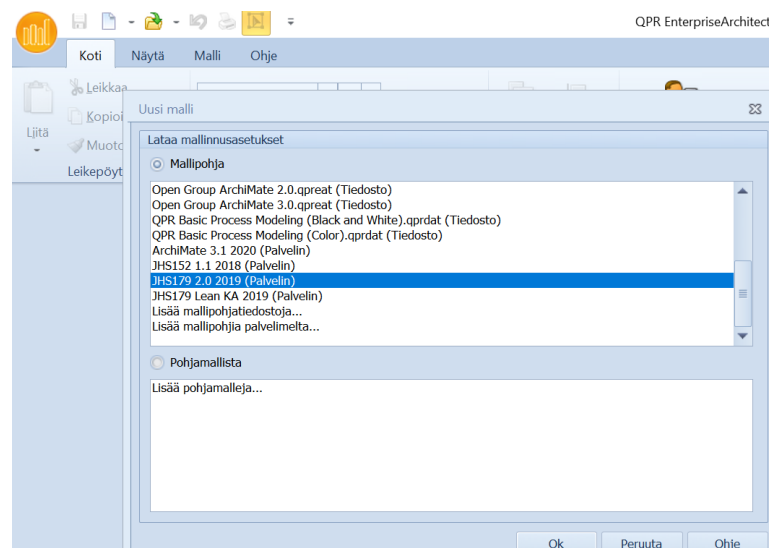


- ArchiMate -yhdistintyyppien validointisääntöjä päivitetty standardin mukaiseksi. Muutos koskee sekä JHS179-mallipohjalla että Lean KA -mallipohjalla tehtyjä malleja.
- Tiedonhallintalain mukaisen tiedonhallintamallin navigaattorinäkyvät päivitetty. Näkyvät päivittyvät paremmin mallinnettujen kaavioiden perusteella. Esim. kohde- ja lähtöprosessit näytetään luettelossa (=sidokset muihin prosesseihin). Muutos koskee sekä JHS179-mallipohjalla että Lean KA -mallipohjalla tehtyjä malleja.

11.6.2020



- Mallipohjien nimeäminen käyttöliittymässä harmonisoitu (Uusi/Palvelinmalli...)



Huom! Palvelintyyppiset mallipohjat toimivat Arkkitehtuuripankissa. Oletuksena JHS179 2.0 2019.

Arkkitehtuuripankin dokumentaatio

- Pääkäyttäjän ohje
- Kehittäjän ohje (JHS179 2.0 template)
- Metamalli ja notaatiot
- Komponenttikirjaston käyttö
- Lean KA johdanto
- Lean KA portaalikatselijan ohje
- Tiedonhallintalain pakollisten kuvausten ohje
- QPR Suite 2019.1 new features (QPR EA clientin uudet ominaisuudet)

Välitäthän tämän tiedotteen olennaisille tahoille omassa organisaatiossasi.

Arkkitehtuuripankin sisältöön ja testaukseen liittyvissä kysymyksissä ota yhteyttä:

arkkitehtuuripankki@qpr.com

Asennuksen ja ohjelmistojakelun teknistä tukea antaa QPR Asiakastuki: customercare@qpr.com